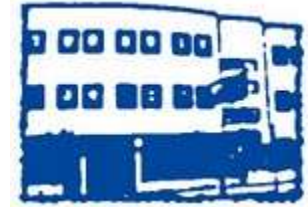




**ESTUDIO DE LA INCIDENCIA DEL  
CÁNCER EN LA ZONA DE INFLUENCIA  
DEL HOSPITAL  
COMARCAL DE HELLÍN**  
**(PERÍODO 2001-2009)**

*Realizado por:  
M<sup>a</sup> Carmen Palacios Clemente*

# OBJETIVO

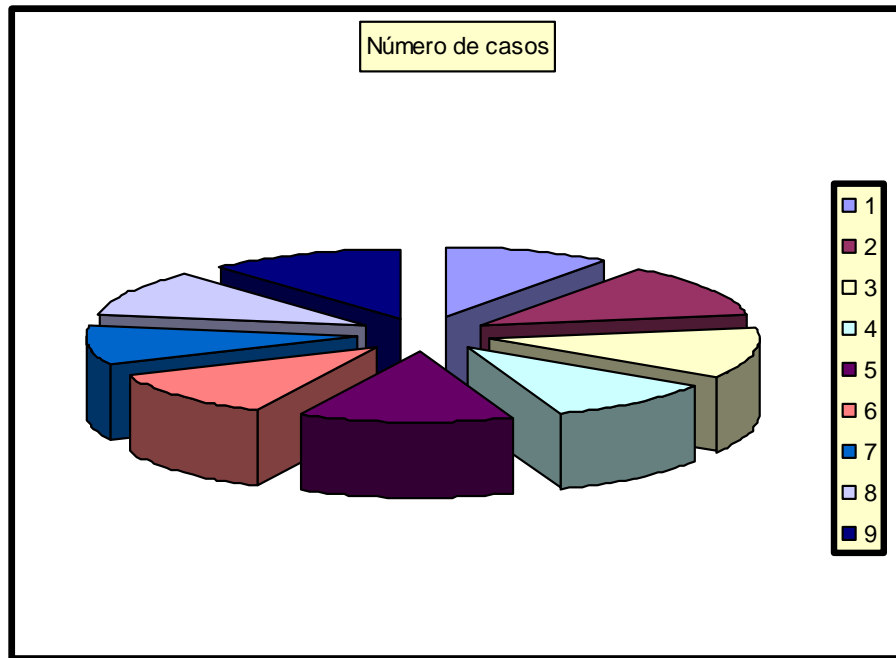


- El presente trabajo se estudia la incidencia y evolución de los diferentes tipos de cáncer del cáncer en las poblaciones de las comarcas de la provincia de Albacete, incluidas bajo el área de influencia del Hospital Comarcal de Hellín, en el periodo comprendido entre los años 2001 y 2009.



# •EVOLUCIÓN GENERAL DE DIAGNÓSTICOS

## EN EL PERIODO 2001-2009



Año	Numero de casos
2001	220
2002	271
2003	259
2004	228
2005	280
2006	243
2007	198
2008	241
2009	255

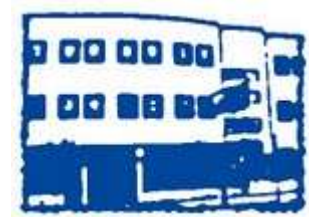


**ESTUDIO DE LA INCIDENCIA DE**

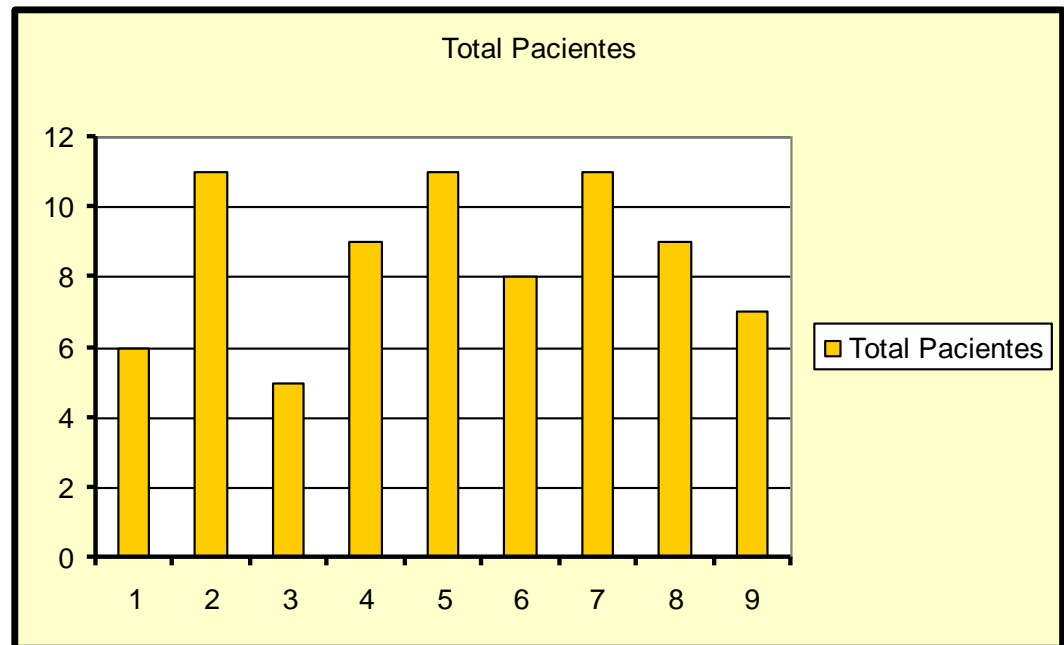
**LOS DIFERENTES TIPOS DE**

**CÁNCER**

# NEOPLASIA MALIGNA DE ESTÓMAGO



Año	Edad Media	Total Pacientes
2001	66	6
2002	88	11
2003	70	5
2004	73	9
2005	80	11
2006	75	8
2007	76	11
2008	78	9
2009	54	7

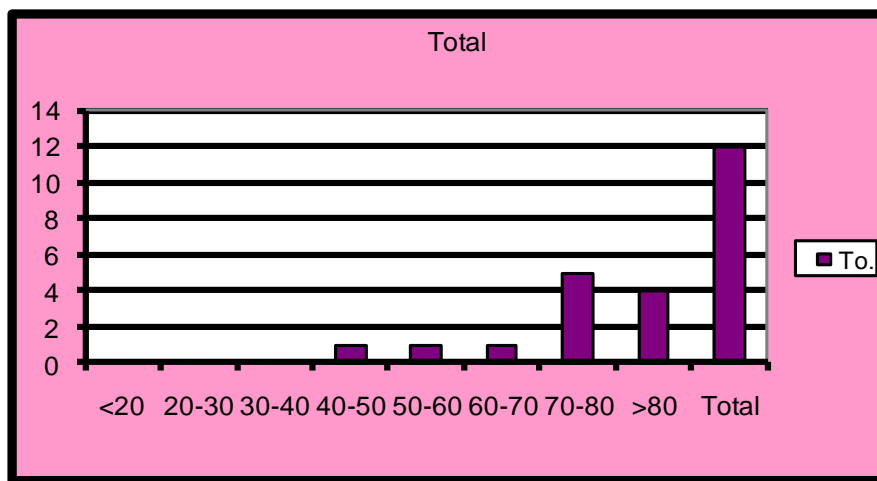
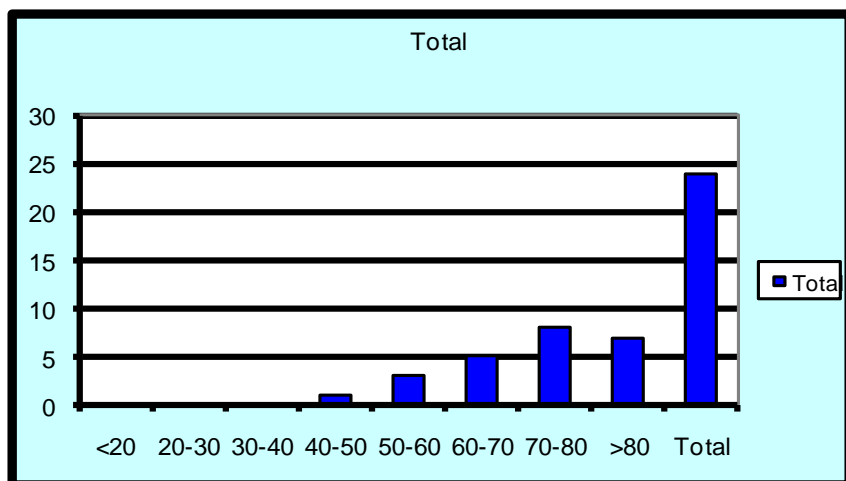


# NEOPLASIA MALIGNA DE ESTÓMAGO



Distribución de pacientes por intervalos de edad y sexo en el periodo 2002-2005

Edad	<20	20-30	30-40	40-50	50-60	60-70	70-80	>80	Total
2002-2003	-	-	-	1	2	4	6	3	16
2004-2005	-	-	-	1	2	2	7	8	20
<b>Total</b>				<b>2</b>	<b>4</b>	<b>6</b>	<b>13</b>	<b>11</b>	<b>36</b>



# NEOPLASIA MALIGNA DE ESTÓMAGO



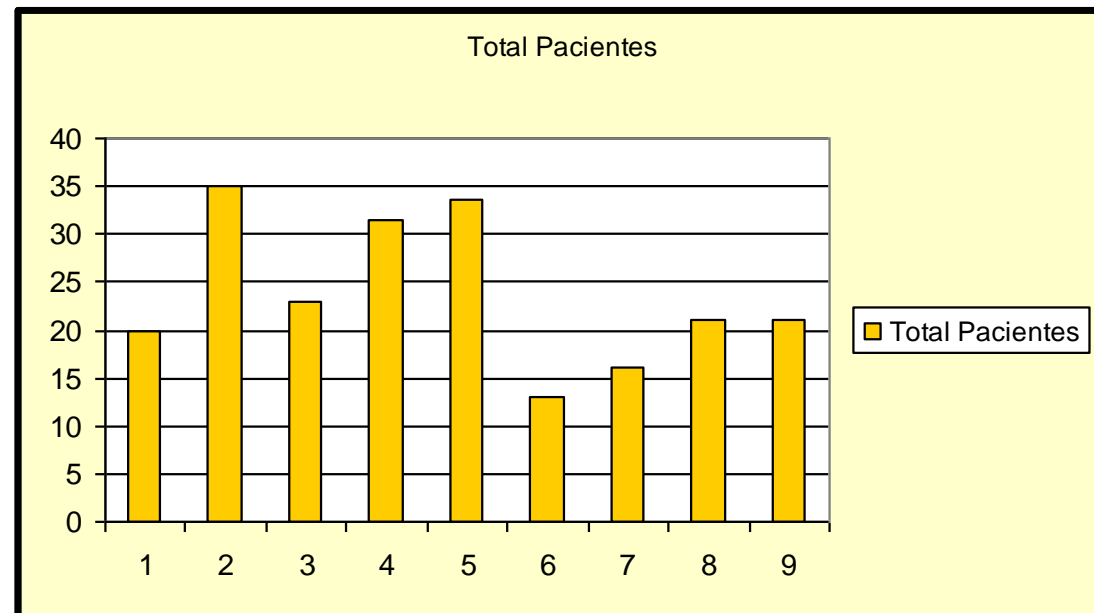
## Aspectos a destacar:

- El número de casos por años es muy elevado (8,22), oscilando entre 5 casos en el año 2003 y 11 en los años 2002, 2005 y 2007. Tasa cruda 13,37
- Los casos son más abundantes en hombres, (24 equivalente al 66,6%) que en mujeres (12, 33,3%). Esta diferencia de incidencia entre sexos es constante en todos los intervalos de edad.
- La mayoría de los pacientes (83,3 %) son mayores de 60 años.
- El intervalo de edad en el que los casos son más abundantes es entre 70 y 80 años, en el que se han dado 13 casos (36,1%). Esta incidencia es similar en hombres y mujeres.
- No ha habido casos en personas menores de 40 años.

# NEOPLASIA MALIGNA TRAQUEA, BRONQUIOS Y PULMÓN



Año	Edad Media	Total Pacientes
2001	71,1	20
2002	65,5	35
2003	68,6	23
2004	66,3	32
2005	77,2	33
2006	69,5	13
2007	68,9	16
2008	72	21
2009	67,8	21



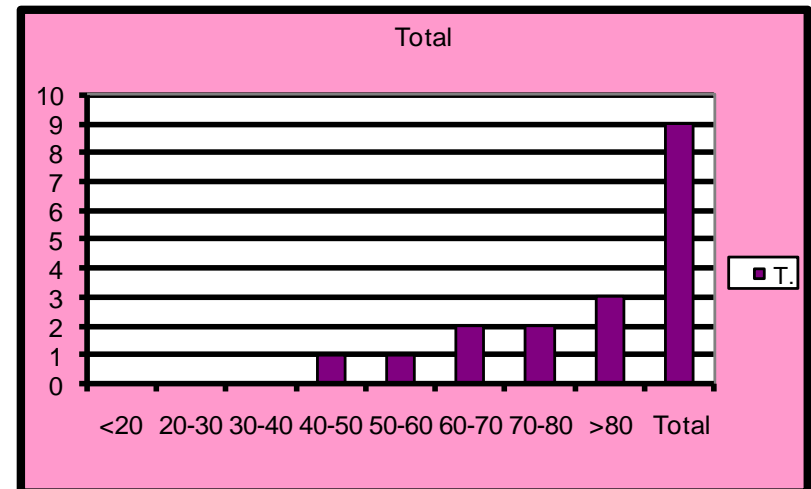
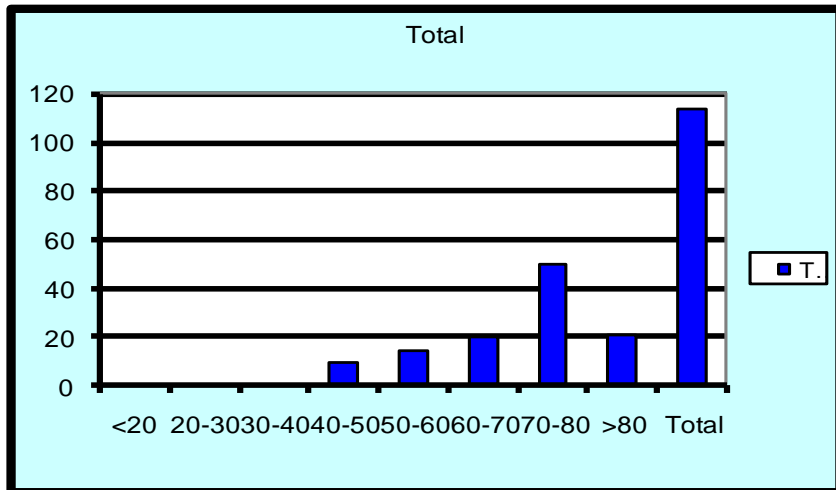


# NEOPLASIA MALIGNA TRAQUEA, BRONQUIOS Y PULMÓN



Distribución de pacientes por intervalos de edad y sexo en el periodo 2002-2005

Edad	<20	20-30	30-40	40-50	50-60	60-70	70-80	>80	Total
2002-2003	-	-	-	7	8	12	22	9	58
2004-2005	-	-	-	3	7	10	30	15	65
<b>Total</b>				<b>10</b>	<b>15</b>	<b>22</b>	<b>52</b>	<b>24</b>	<b>123</b>



# NEOPLASIA MALIGNA TRAQUEA, BRONQUIOS Y PULMÓN



Aspectos a destacar:

- El número de casos por años es muy elevado (20,50), oscilando entre 13 casos en el año 2006 y 35 en el año 2002. Tasa cruda: 37,15.
- Los casos en el periodo 2002-2005 son mucho más abundantes en hombres (114 y 92,6%) que en mujeres (9 y 7,4%). Esta diferencia de incidencia entre sexos es constante en todos los intervalos de edad.
- La mayoría de los pacientes, 98 (79,63%) de los diagnosticados en el período 2002-2005 son mayores de 60 años.
- El intervalo de edad en el que los casos son más abundantes es entre 70 y 80 años, en el que se han dado 52 casos (42,3 %). En hombres la incidencia en este intervalo es ligeramente superior 43,8 %, mientras en mujeres la incidencia es más uniforme en los diferentes intervalos de edad siendo ligeramente superior en el intervalo de 80 a 90 años con un 33,3 %.
- No ha habido casos en personas menores de 40 años.

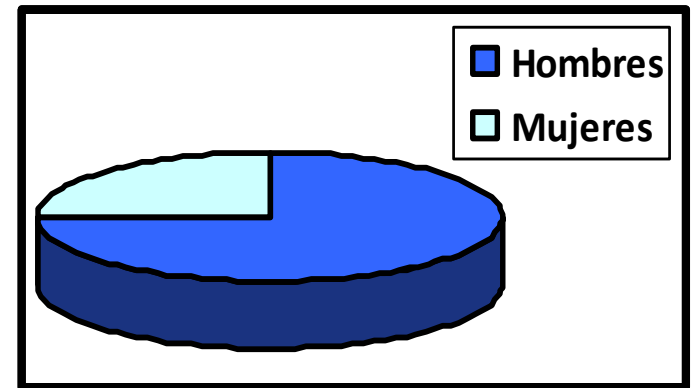
# Conclusiones

1



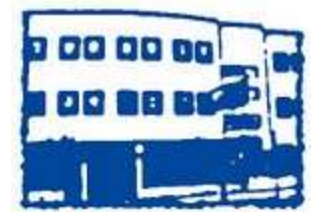
- Las neoplasias malignas en los órganos relacionados con el tubo digestivo son extraordinariamente más abundantes (74,7%) en hombres que en mujeres.

Órgano	Hombres	Mujeres	Total
Boca	34	7	41
Faringe	8	0	8
Esófago	15	0	15
Estómago	24	12	36
Intestino delgado	3	0	3
Colon	31	9	40
Recto	36	23	59
	151	51	202



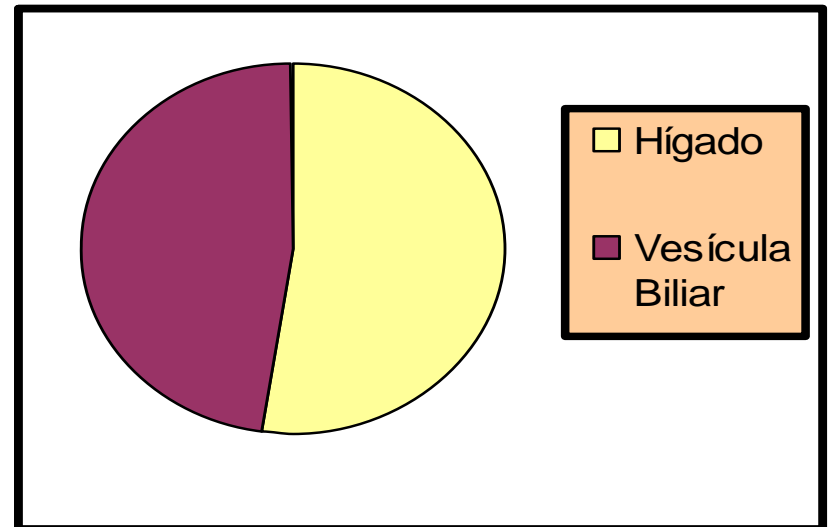
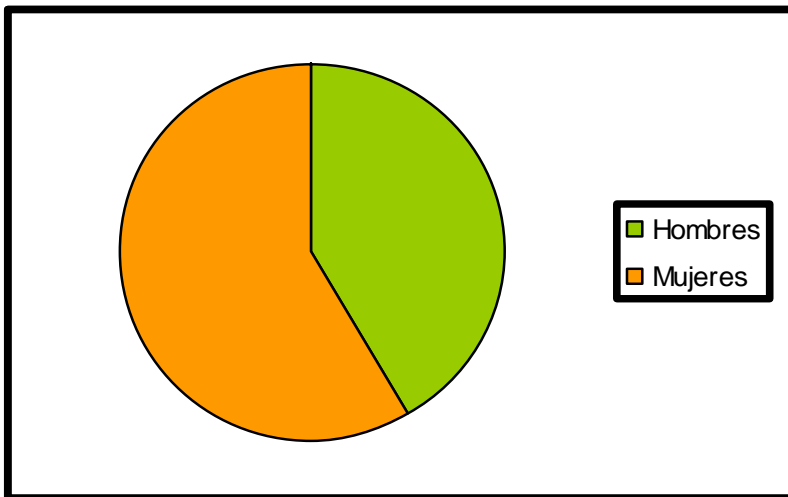
# Conclusiones

2



- En la neoplasias relacionadas con el hígado el número de casos es similar en ambos sexos si nos referimos al hígado y canales intrahepáticos, sin embargo, al observar los datos referidos a vesícula biliar y canales extrahepáticos la incidencia es muy superior en las mujeres, 79% de los casos diagnosticados.

Hígado	Vesícula Biliar	Total
56	51	107



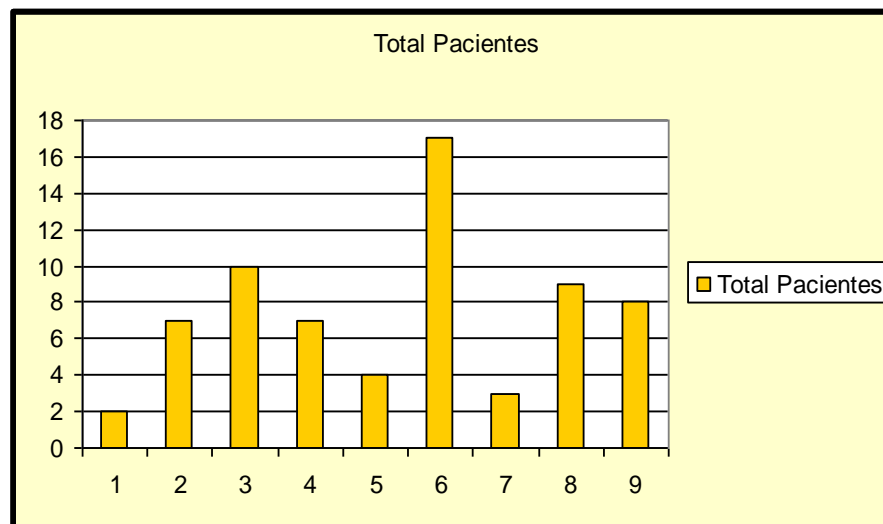
# Conclusiones

3



- En páncreas la incidencia es ligeramente superior en los hombres.

Edad	<20	20-30	30-40	40-50	50-60	60-70	70-80	>80	Total
2002-2003	-	-	-	1	2	6	6	2	17
2004-2005	-	-	-	1	-	6	1	3	11
Total				2	2	12	7	5	28



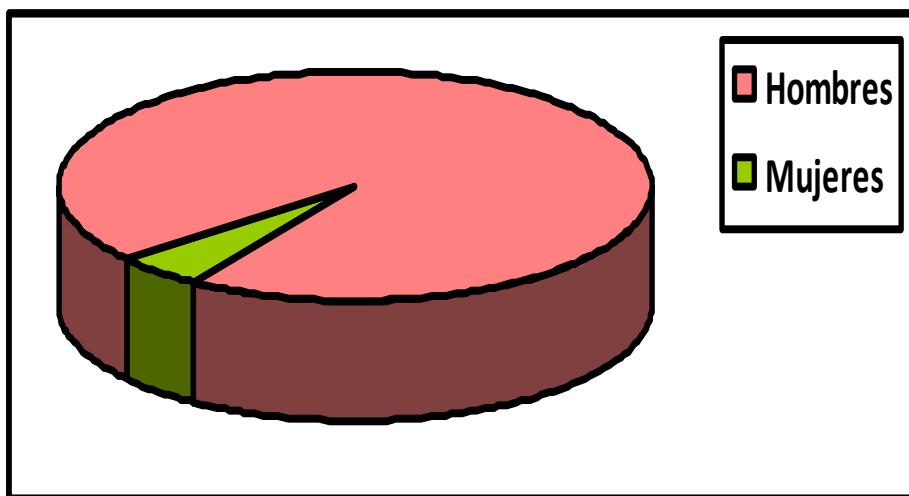
# Conclusiones

4



- En cuanto a la distribución de incidencia en el aparato respiratorio destacamos los siguientes datos:

Órgano	Hombres	Mujeres	Total
Laringe	20	1	21
Pulmón	114	9	123
	134	10	144



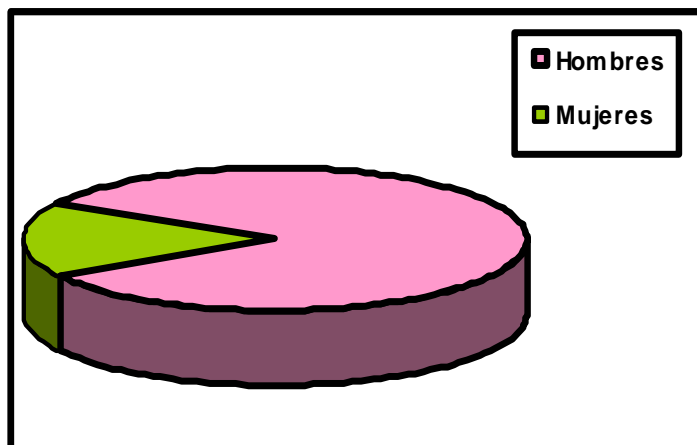
# Conclusiones

5



- En el aparato excretor también la incidencia es significativamente más pronunciada en hombres que en mujeres especialmente en vejiga:

Órgano	Hombres	Mujeres	Total
Riñón	14	9	23
Vejiga	63	7	70
	77	16	93



# Conclusiones



- Sólo se ha diagnosticado un caso de cáncer de mama en hombres.

## Distribución por edad (hombres)

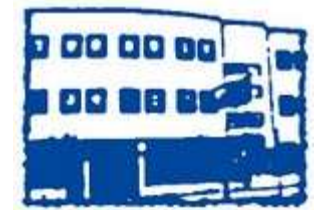
Edad	<20	20-30	30-40	40-50	50-60	60-70	70-80	>80	Total
2002-2003	-	-	-	-	-	-	-	-	-
2004-2005	-	-	-	-	-	-	1	-	1
Total							1		1

## Distribución por edad (mujeres)

Edad	<20	20-30	30-40	40-50	50-60	60-70	70-80	>80	Total
2002-2003	-	-	3	14	8	6	11	7	49
2004-2005	-	-	1	8	7	13	13	6	48
Total			4	22	15	19	24	13	97

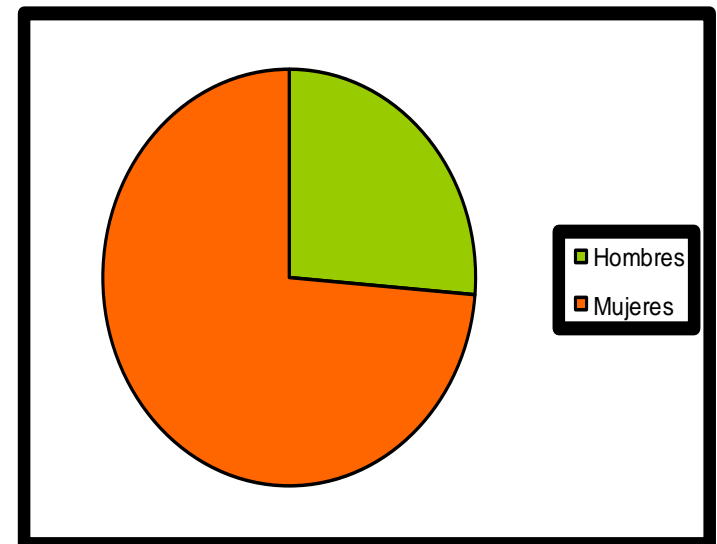
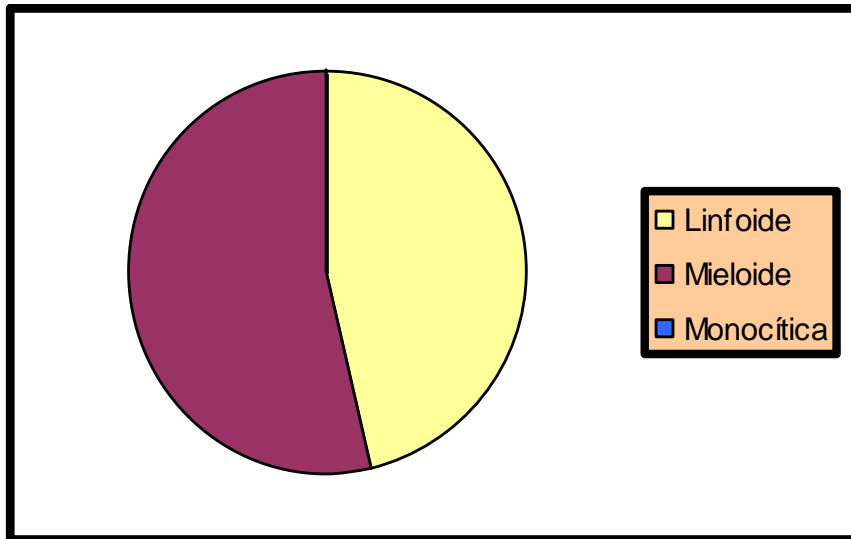


# Conclusiones



- Las leucemias tienen una incidencia significativamente superior en mujeres que en hombres (28 casos frente a 10).

Linfoide	Mieloide	Monocítica	Total
32	37	0	69



# Conclusiones



- También la enfermedad de Hodgkin tiene una incidencia superior en el sexo femenino (6 casos frente a 1).

## Distribución por edad (hombres)

Edad	<20	20-30	30-40	40-50	50-60	60-70	70-80	>80	Total
2002-2003	-	-	-	-	1	-	-	-	1
2004-2005	-	-	-	-	-	-	-	-	-
Total					1	-	-	-	1

## Distribución por edad (mujeres)

Edad	<20	20-30	30-40	40-50	50-60	60-70	70-80	>80	Total
2002-2003	1	2	-	-	-	-	1	-	4
2004-2005	-	-	1	-	1	-	-	-	2
Total	1	2	1	-	1	-	1	-	6

# Conclusiones



- El melanoma tiene una incidencia doble en hombres que en mujeres.

## Distribución por edad (hombres )

Edad	<20	20-30	30-40	40-50	50-60	60-70	70-80	>80	Total
2002-2003	-	-	-	-	1	1	1	1	4
2004-2005	-	1	-	1	-	1	1	2	6
Total		1	-	1	1	2	2	3	10

## Distribución por edad (mujeres)

Edad	<20	20-30	30-40	40-50	50-60	60-70	70-80	>80	Total
2002-2003	-	-	-	1	-	3	1	-	5
2004-2005	-	1	-	-	-	-	-	1	2
Total		1	-	1	-	3	1	1	7

# Conclusiones



- Por último, el cáncer de tiroides es predominante en mujeres, de 11 casos que hay solamente 3 son de hombres.

## Distribución por edad (mujeres)

Edad	<20	20-30	30-40	40-50	50-60	60-70	70-80	>80	Total
2002-2003	-	1	-	-	-	-	1	-	2
2004-2005	-	1	-	4	1	-	-	-	6
Total		2	-	4	1	-	1	-	8

## Distribución por edad (hombres)

Edad	<20	20-30	30-40	40-50	50-60	60-70	70-80	>80	Total
2002-2003	-	-	-	-	-	-	-	-	-
2004-2005	-	-	1	1	-	-	1	-	3
Total			1	1	-	-	1	-	3

# Conclusión final

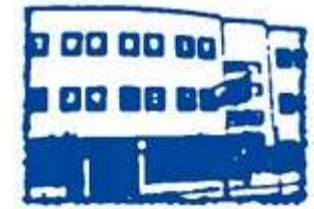


Como conclusión final podemos establecer que la edad, el sexo y ciertos hábitos de vida determinan la incidencia del cáncer en la población estudiada.



## La edad

En primer lugar, consideramos que la probabilidad de sufrir esta enfermedad aumenta de manera significativa con el paso del tiempo. El cáncer tiene una incidencia creciente en las personas pertenecientes a intervalos de edad más altos.



Es a partir de los 60 años cuando la mayoría de las neoplasias malignas aumentan de forma significativa su incidencia en ambos sexos.

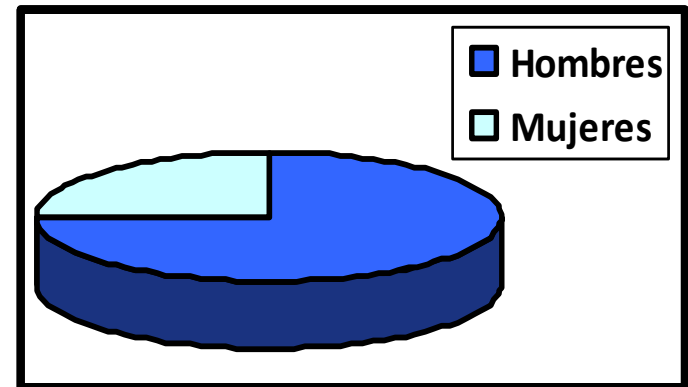
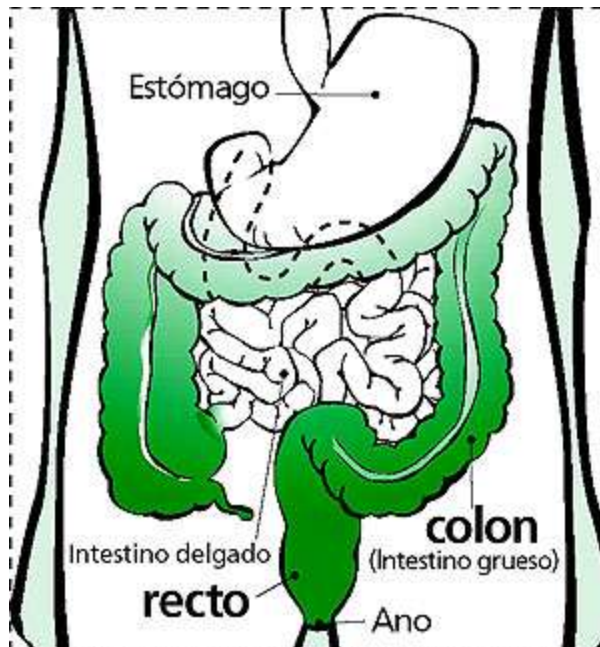
Por ejemplo el cáncer de colon :

Edad	<20	20-30	30-40	40-50	50-60	60-70	70-80	>80	Total
2002-2003	-	-	1	-	4	5	19	10	39
2004-2005	-	-	1	1	2	6	12	4	26
Total			2	1	6	11	31	14	65

# El sexo



Otro factor determinante es el sexo: hemos comprobado como en la mayoría de los casos la incidencia es mayor en los hombres que en las mujeres.



# Hábitos de vida



Determinados hábitos influyen de manera significativa en la incidencia del cáncer:

- Consumo de tabaco
- Consumo de alcohol
- Dieta



¿QUIEN CONSUME  
A QUIEN?







## Tasa cruda

Por último en cuanto a la incidencia de los diferentes tipos de cáncer según la tasa cruda calculada destacamos:

- Las tasas crudas más elevadas las podemos ver en la siguiente tabla:

Órgano	Tasa cruda
Mama	45
Vejiga	42,23
Pulmón	37,15
Laringe	31,77
Próstata	31,43
Colon	30,38
Recto	25,37





 **HOSPITAL**

Hospital de Sevilla  
• HOSPITALIZACION  
• RADIOLOGIA  
CONSULTAS EXTERNAS •  
REHABILITACION •

**Fin**